

---

# Gedrags- code van DLL

De juiste  
dingen doen  
op de juiste  
manier



Oktober 2022

- We zijn allemaal verantwoordelijk
- Stel wangedrag aan de orde
- Vertrouwen, respect en waardigheid
- Niet-naleving van de Gedragscode
- Diversiteit, gelijkheid en inclusie
- ESG-risico's (milieu-, sociale en governancerisico's)
- Social media
- Bescherm onze reputatie
- Veiligheid
- Bedrijfseigen informatie
- Vertrouwelijke informatie
- Bescherm de toegang tot eigendommen en systemen

- De strengste gedragsnormen
- Anticorruptie en -omkoping
- Geschenken, gastvrijheid en entertainment
- Omgang met overheidsfunctionarissen
- Belangenverstremgeling
- Persoonlijke/professionele relaties
- Eerlijke behandeling van klanten
- Eerlijke concurrentie
- Inside-informatie
- Integriteit van klanten en externe leveranciers
- Fraude
- Export en import
- Fiscale integriteit
- Nauwkeurige boekhouding
- Dataopslag
- Privacybeginselen



*Dit pictogram geeft aan dat je het bijbehorende beleid terugvindt in het hoofdstuk Wereldwijd beleid.*

## Voorwoord van de Executive Board

Beste DLL-members,

Met trots presenteer ik de geüpdatet versie van onze Gedragscode. Bij DLL zijn we ervan overtuigd dat op de juiste manier zakendoen van cruciaal belang is voor ons succes. Daarnaast is het belangrijk om de juiste dingen te doen. En dat is waar deze Gedragscode om draait.

DLL is een volle dochteronderneming van Rabobank en moet als financiële instelling die onder toezicht staat van De Nederlandsche Bank en de Europese Centrale Bank voldoen aan de hoogste ethische normen. Met meer dan 50 jaar ervaring weten we dat relaties met stakeholders die zijn gebaseerd op wederzijds vertrouwen en respect, het langst blijven bestaan. Deze relaties zijn van essentieel belang voor het voortbestaan van ons bedrijf.

Soms is het makkelijker gezegd dan gedaan om het juiste te doen. Er zijn momenten waarop ieder van ons wel een steuntje in de rug kan gebruiken om de juiste keuzes te maken.

### **Onze Gedragscode:**

- Beschrijft jouw verantwoordelijkheden in het volgen van wet- en regelgeving en ethische normen; en
- Laat zien hoe belangrijk het is om compliance issues en ethische dilemma's op de werkplek te herkennen en daarop passend in te spelen.



Voor al onze relaties met collega's, klanten (leveranciers, dealers, eindgebruikers), zakenpartners en externe leveranciers geldt: behandel de ander zoals jij behandeld wilt worden. Hiermee bedoelen we dat je persoonlijke betrokkenheid en respect toont, dat je integer handelt en dat je de hoogste ethische normen naleeft. Met andere woorden: dat je de juiste dingen doet op de juiste manier.

We leven en werken in turbulente tijden met veel onzekerheden en snelle veranderingen. Soms bevinden we ons plots op onbekend terrein. Zoals aan het begin van de COVID-19-pandemie toen de wereld van het ene op het andere moment op slot ging. Ieder van ons moest ter plekke beslissen wat het juiste was om te doen en hoe we dit op de juiste manier konden doen. Dat gold zowel thuis als op het werk. We hebben allemaal onze eigen weg moeten vinden totdat er protocollen en richtlijnen kwamen die ons konden helpen.

Ik hoop dat deze Gedragscode je waar nodig helpt om de juiste beslissing te nemen en het juiste te doen. De Gedragscode beschrijft enerzijds duidelijk wat wel en niet mag om houvast te bieden bij het herkennen van bepaalde ethische dilemma's en niet-naleving van wet- en regelgeving en ethische normen, en anderzijds hoe je met kwesties in het 'grijze gebied' kunt omgaan. Uiteraard vind je in deze Gedragscode ook de contactgegevens van relevante personen en verwijzingen naar andere beleidsregels die je verder kunnen helpen.

Bewaar dit document goed, zodat je het bij twijfel altijd kunt raadplegen. En bij twijfel kun je ook altijd mijn persoonlijke vuistregel gebruiken:

Maak dingen niet onnodig ingewikkeld. Wanneer ik met een ethisch dilemma wordt geconfronteerd, ga ik – voordat ik een beslissing neem – bij mezelf te rade hoe ik het zou vinden als mijn beslissing breed wordt uitgemeten op de voorpagina van de krant:

Vervult dit me met trots?

Zorgt dit voor een glimlach bij mijn dierbaren?

Breng ik DLL of iemand anders in verlegenheid?

Reageren mijn collega's positief of negatief?

Laten we samen alles dat we in deze Gedragscode beschrijven echt maken en ervoor zorgen dat we het vertrouwen behouden van al onze stakeholders, waaronder jij als member, onze klanten, zakenpartners, aandeelhouders, regulerende instanties en de gemeenschappen waar we actief zijn.

Deze Gedragscode geldt voor iedereen die bij DLL werkt: van tijdelijke tot vaste medewerkers en van managers tot directeuren. Naast deze Gedragscode gelden er mogelijk ook nog specifieke beleidsregels, voorschriften en richtlijnen voor je vakgebied of functie.

Hartelijke groet,

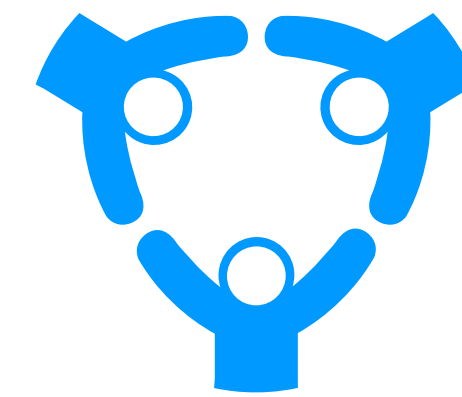
Namens de Raad van Bestuur, Carlo van Kemenade, CEO





# Onze waarden

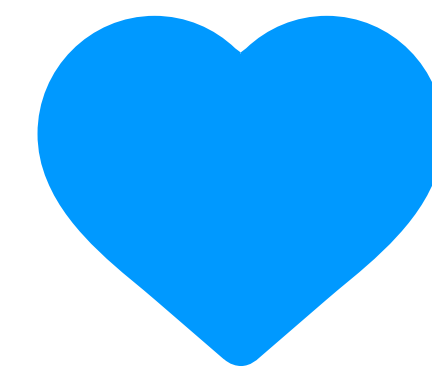
Houd de bedrijfswaarden van DLL in gedachten wanneer je deze Gedragscode gebruikt, want zonder persoonlijke betrokkenheid en professionele integriteit is bedrijfsethiek slechts een loze kreet.



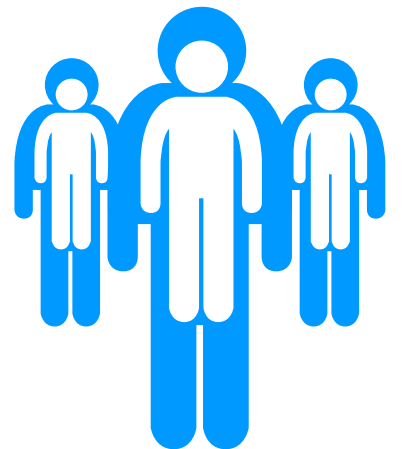
**Together we make things happen**



**You can count on me**



**Everything I do, I do with passion**



**Developing starts with me**



# Regels op de werkplek Hoe we werken

## In dit hoofdstuk:

- We zijn allemaal verantwoordelijk
- Stel wangedrag aan de orde
- Vertrouwen, respect en waardigheid
- Niet-naleving van de Gedragcode
- Diversiteit, gelijkheid en inclusie
- ESG-risico's (milieu-, sociale en governance-risico's)
- Social media
- Bescherm onze reputatie
- Veiligheid
- Bedrijfseigen informatie
- Vertrouwelijke informatie
- Bescherm de toegang tot eigendommen en systemen



---

## We zijn allemaal verantwoordelijk

Bij DLL willen we alles dat we in deze Gedragscode beschrijven echt maken. Dit betekent dat jij, als gewaardeerde member, de DLL-waarden in je dagelijkse werkzaamheden integreert. Dit helpt je om de juiste dingen te doen op de juiste manier. Als DLL-members zijn we er allemaal verantwoordelijk voor dat we voldoen aan en handelen in overeenstemming met de Gedragscode. Het is belangrijk dat je zowel op je werkplek als tijdens evenementen onder en buiten werktijd handelt in overeenstemming met onze ethische normen.

DLL verwacht met name van haar leiders dat ze het goede voorbeeld geven. Dit betekent dat leiders in de bedrijfsplanning en besluitvorming rekening houden met ethische overwegingen. Daarnaast stellen ze jou in staat om verantwoordelijke beslissingen te nemen en creëren ze een veilige omgeving waarin niet-naleving, wangedrag of ethische dilemma's aan de orde kunnen worden gesteld. Bij DLL ontwikkelen, implementeren, stimuleren en houden we ons aan hoge ethische en professionele normen, waarbij we rekening houden met de specifieke behoeften en kenmerken van ons bedrijf. Op deze manier streven we ernaar om de risico's waaraan DLL wordt blootgesteld, en met name de operationele en reputatierisico's, te beperken.

Ter ondersteuning ontvang je van ons regelmatig verplichte trainingen op basis van je functie. In deze trainingen gaan we in op wat goed gedrag is en wat jouw verantwoordelijkheden zijn. We vragen je ook elk jaar om een verklaring te tekenen waarmee je verklaart dat je handelt in overeenstemming met onze Gedragscode, belangrijke beleidsregels en normen.

Gedragscode van DLL

---

Bij DLL willen we alles dat  
we in deze Gedragscode  
beschrijven echt maken.

---





## We voelen ons vrij en veilig om wangedrag aan de orde te stellen

DLL streeft ernaar een werkomgeving te creëren waarin vertrouwen, respect en waardigheid centraal staan en waarin iedereen zich inzet voor een gezamenlijk doel en zich gesteund voelt. Bij DLL tolereren we geen illegaal, ongepast en ongewenst gedrag, zoals seksuele intimidatie, agressie en geweld, pesten en discriminatie.

Het is belangrijk dat je je altijd veilig en gerespecteerd voelt op het werk. Als je te maken krijgt met wangedrag of ongepast gedrag, gericht tegen jou of tegen een andere member, stel dit dan aan de orde. DLL moedigt members aan om klachten of problemen in eerste instantie op te lossen met de betrokken persoon (personen) en/of de lijnmanager van de betreffende member(s).

### Doen

Melding maken van wangedrag.

Direct het gesprek aangaan met collega's en het management Of wangedrag melden bij een collega van HR, de afdeling Compliance of de afdeling Legal of via een van de verschillende Speak Up-kanalen.

Je kunt erop vertrouwen dat je melding volledig vertrouwelijk wordt behandeld en dat je wordt beschermd tegen vergelding.

Je uitspreken wanneer je het gevoel hebt dat je het slachtoffer bent van vergelding.

### Niet doen

Doen alsof het jou niet aangaat Want dat gaat het wel!

Ervan uitgaan dat iemand anders een melding doet of dat het bedrijf al op de hoogte is van het wangedrag.

De regels voor vertrouwelijkheid schenden die gelden voor een onderzoek.

Actie ondernemen of vergeldingsmaatregelen nemen tegen betrokkenen bij een onderzoek.

Als deze directe aanpak niet tot een oplossing leidt of niet mogelijk is, of als je er geen goed gevoel over hebt, zijn er verschillende kanalen en manieren om je uit te spreken. We garanderen dat jouw melding volledig vertrouwelijk wordt behandeld. Als je een melding doet of meewerkt aan een onderzoek, word je beschermd tegen vergelding. Voor het onderzoek gelden strenge regels voor vertrouwelijkheid. Ook als jij het onderwerp van een melding bent, wordt vertrouwelijkheid in acht genomen. Als je betrokken bent bij een onderzoek of het onderwerp van een melding bent, neem dan geen contact op met andere betrokkenen bij het onderzoek of de melding. Doe tijdens en na het onderzoek

ook geen uitspraken over de onderzochte kwestie. Tegen members die deze regels voor vertrouwelijkheid schenden of die zich schuldig maken aan enige vorm van vergelding of bedreiging van de betrokkenen, zullen disciplinaire maatregelen worden genomen.

### Vraag

**Je zit in een online vergadering. Je teamleider is enorm teleurgesteld over de resultaten van het project waar je team aan werkt. De afgesproken deadlines zijn niet gehaald en het budget is overschreden. Je teamleider reageert zijn frustraties op één teamlid in het bijzonder af. Hij scheldt, vloekt en tiert en luistert niet naar jullie uitleg. Moet je hier iets van zeggen?**

### Antwoord

Jazeker! Dit type gedrag is niet gepast en kan als intimidatie worden gezien. Elke DLL-member speelt een rol in het creëren en waarborgen van een cultuur waarin we ons allemaal prettig en veilig voelen. Denk eraan: het is je plicht om wangedrag aan de orde te stellen en dit waar nodig te melden. Niemand heeft er baat bij als je de andere kant op kijkt, bovendien verandert er dan nooit iets.

### Wangedrag aan de orde stellen en melden

- Praat met je manager, je HR Business Partner of je Compliance Officer of een collega van de afdeling Legal.
  - Neem contact op met de leden van de Speak Up Committee.
  - Trusted Person Network: Neem contact op met een Local Trusted Person via telefoon of e-mail. Local Trusted Persons zijn bereikbaar via het Trusted Person Network.
  - Speak Up Point: Je kunt een melding doen per telefoon of via de website. Deze zijn in alle DLL-landen bereikbaar via het Speak Up Point.
- Zie MyDLL voor meer informatie over Speak Up.  
Zie de Speak Up Policy en de Misconduct Investigations Procedure voor meer informatie.



### Jouw rol als member

- Vraag om hulp wanneer je twijfelt.
- Meld het direct wanneer je vermoedt dat de wet, ons beleid of onze Gedragscode op het punt staat te worden geschonden.
- Maak je niet schuldig aan en vraag anderen niet om zich schuldig te maken aan ongepast gedrag.
- Werk altijd mee aan een onderzoek naar wangedrag en deel nooit details van het onderzoek met anderen.
- Streef ernaar schade voor DLL, prospects, klanten of zakenpartners als gevolg van roekeloosheid of nalatigheid te voorkomen.
- Hecht waarde aan diversiteit en gelijkheid en probeer actief om een inclusievere werkomgeving te creëren.
- Handel nooit in strijd met de wet- en regelgeving.
- Gebruik de benodigde vaardigheden, zorgvuldigheid en toewijding bij het uitvoeren van je verantwoordelijkheden, waaronder het herkennen en melden van mogelijke schendingen van de Gedragscode.

---

Het gaat om hoe  
we dingen doen

---

### Jouw rol als manager

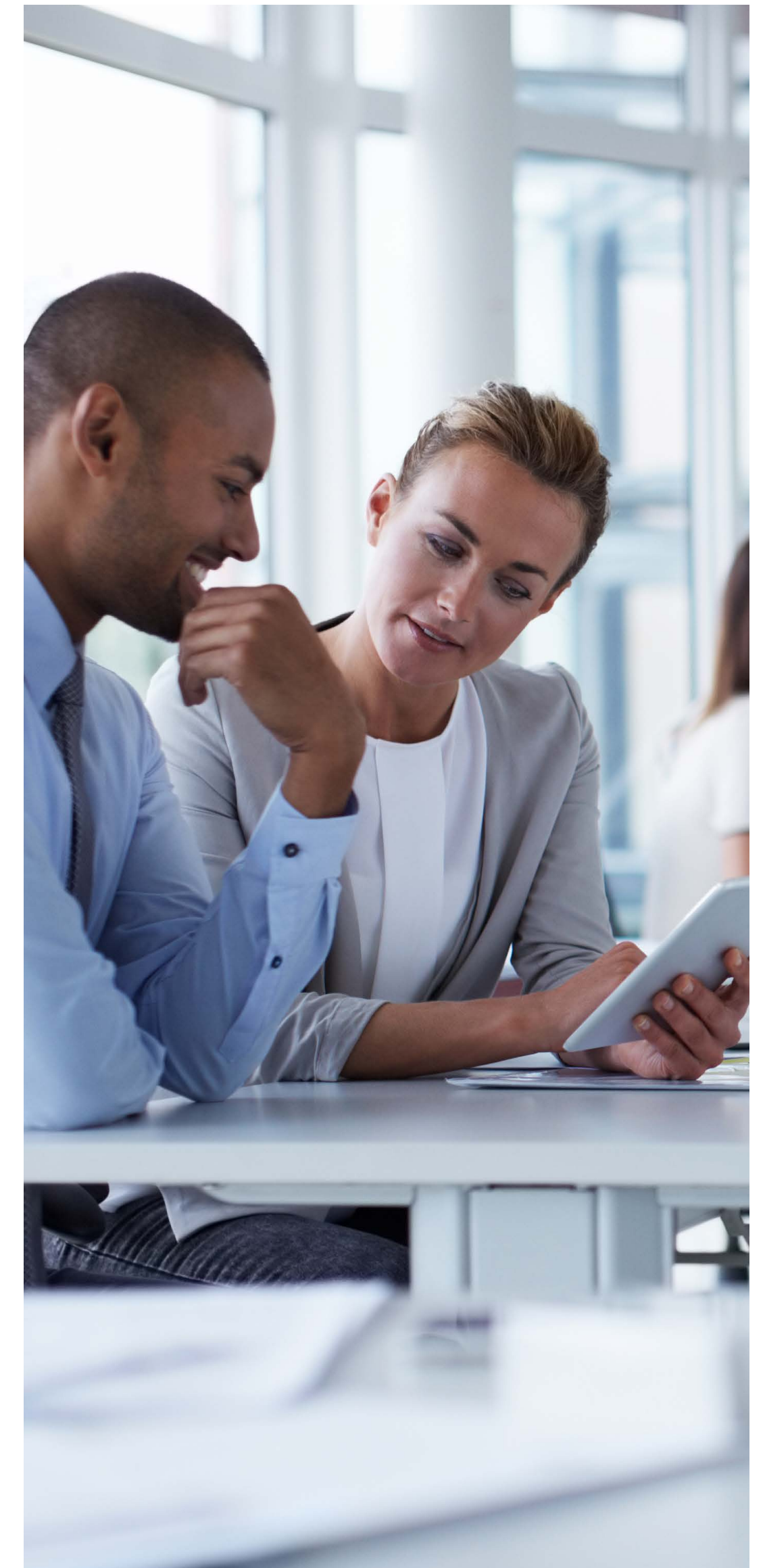
Naast alle verantwoordelijkheden die je als member hebt, verwachten we van onze leiders dat ze het goede voorbeeld geven aan hun teams, dat ze duidelijk leiderschap tonen en dat ze een veilige omgeving creëren. Als manager word je geacht om effectieve leiderschapsvaardigheden toe te passen en speel je een belangrijke rol in het bevorderen van een ethische cultuur. Dit betekent dat leiders in de bedrijfsplanning en besluitvorming rekening houden met ethische overwegingen, members in staat stellen om verantwoordelijke beslissingen te nemen en een veilige omgeving creëren waarin niet-naleving, wangedrag of ethische dilemma's aan de orde kunnen worden gesteld.

### Als manager doe je ook het volgende:

- Neem stappen om bestaande risico's gerelateerd aan wangedrag voor jouw afdeling of functie in kaart te brengen.
- Stimuleer en help je team om de verantwoordelijkheid te nemen voor hun gedrag.
- Houd bij elke beslissing rekening met de impact die deze op het gedrag heeft.
- Beoordeel of er sprake is van activiteiten die initiatieven om het gedrag te verbeteren, ondermijnen.
- Zorg ervoor dat informatie over gedrag, bijvoorbeeld de resultaten van het onderzoek naar de nalevingcultuur, wordt geanalyseerd en dat waar nodig actie wordt ondernomen.
- Stem strategische beslissingen en eerlijke resultaten op elkaar af en help je team om hun gezonde verstand te gebruiken en goed geïnformeerde beslissingen te nemen.

### Jouw rol als HR-manager

- Controleer of je team, klanten, zakenpartners en externe leveranciers de relevante beleidsregels en procedures volgen.
- Communiceer duidelijkheid en met de juiste toon over verwachtingen en help teams begrijpen wat hun verantwoordelijkheden zijn met betrekking tot de Gedragscode.
- Behandel mensen, ongeacht hun positie in de organisatie, gelijk en eerlijk, en zoals voorgeschreven in onze Gedragscode.
- Leren van en toepassen van lessen uit gebeurtenissen in het verleden.
- Stimuleer members om de Gedragscode te volgen, onze waarden na te leven en zich uit te spreken tegen wangedrag (Speak up) en help hen om de juiste dingen te doen.
- Bespreek jaarlijks de Gedragscode met je team en zorg ervoor dat ze de verklaring ondertekenen.
- Zorg ervoor dat je team de verplichte trainingen volgt en op tijd afrondt.
- Neem gedrag gerelateerd aan onze Gedragscode mee in beslissingen met betrekking tot Performance Management en beloningen.







## Vertrouwen, respect en waardigheid

DLL streeft ernaar een werkomgeving te creëren waarin vertrouwen, respect en waardigheid centraal staan en waarin jij je inzet voor een gezamenlijk doel en je altijd gesteund voelt. DLL streeft ernaar haar activiteiten integer en volgens de hoogste ethische normen uit te voeren.

### Dit bereiken we door:

- Respect te tonen.
- Een werkomgeving te bieden die vrij is van seksuele, fysieke en psychische intimidatie en pesterijen.
- Niet te discrimineren op basis van leeftijd, ras, religie, nationaliteit, etniciteit, afkomst, geslacht, seksuele geaardheid of fysieke capaciteiten.
- Een eerlijk wervings- en selectieproces te hanteren en eerlijke beslissingen te nemen met betrekking tot Performance Management en beloningen.
- Geen enkele vorm van vergelding te accepteren.
- Geen vriendjespolitiek te bedrijven.
- Deel te nemen aan relevante trainingen.

## Niet-naleving van de Gedragscode



Elke activiteit die in strijd is met de Gedragscode kan onze zakelijke relaties of reputatie beschadigen. Dergelijke activiteiten worden beschouwd als (ernstige) overtredingen. Wanneer er sprake is van een mogelijke schending van onze Gedragscode, nemen we onze principes op het gebied van ethisch gedrag en integriteit als basis voor onderzoeken of beslissingen over disciplinaire maatregelen. DLL neemt niet-naleving van de Gedragscode zeer serieus en kan disciplinaire maatregelen en sancties opleggen, of zelfs overgaan tot ontslag. Wanneer je de wet- en regelgeving hebt overtreden, kunnen bevoegde autoriteiten zoals de politie bij dit proces worden betrokken.

Opmerking: DLL kan externe derde partijen vragen om het onderzoek uit te voeren. Zie de Disciplinary Action Standard voor meer informatie.





## We maken ons sterk voor **diversiteit, gelijkheid en inclusie**

Bij DLL geloven we dat diversiteit, gelijkheid en inclusie meer is dan alleen een vakje dat moet worden afgevinkt. Het vereist échte samenwerking en gedurfde acties. We streven ernaar ons personeelsbestand meer divers en inclusief te maken en de vooruitgang die we al hebben geboekt op dit gebied voort te zetten.

We streven ernaar om een aantrekkelijke werkgever te zijn door een positieve en open werkomgeving te creëren, zonder intimidatie en discriminatie. We vinden het belangrijk dat je DLL ervaart als een inclusieve werkgever die zijn members vertrouwt, waar je je welkom, gehoord en gewaardeerd voelt, en waar je volledig jezelf kunt zijn. Samenwerking, open communicatie, creativiteit, betrokkenheid en een veilige werkomgeving, zijn een van de belangrijkste voorwaarden binnen een organisatie.

Zie de Global Policy on Hiring voor meer informatie.

We streven ernaar ons personeelsbestand meer divers en inclusief te maken

### Wat **we** doen

We creëren een werkomgeving waar iedereen zijn beste prestaties kan leveren en volledig zichzelf kan zijn.

We omarmen en luisteren naar andere perspectieven en stimuleren een open dialoog over diversiteit, gelijkheid en inclusie.

We delen best (en minder succesvolle) practices om hiervan te leren.

We voeren open en eerlijke gesprekken.

### Vraag

**Mijn baas laat zich denigrerend uit naar mij en andere vrouwen in mijn team, over ons uiterlijk en onze intelligentie en biedt ons vrijwel geen kansen om ons te ontwikkelen. Tegelijkertijd heeft ze altijd alleen maar lovende woorden voor de mannelijke leden van ons team. Ik wil dit melden, maar ik ben bang dat als ik dat doe, dat mijn baas erachter komt. Moet ik dan maar gewoon mijn mond houden?**

### Antwoord

Absoluut niet! Dit type gedrag is niet gepast en kan als intimidatie worden gezien. DLL-members mogen in geen enkel geval opmerkingen maken die denigrerend, beledigend of seksueel van aard zijn. We accepteren geen enkele vorm van vergelding, waaronder intimidatie op de werkplek, tegen mensen die daadwerkelijke of vermoedelijke schendingen melden en ondernemen gepaste actie om je te beschermen wanneer je zorgen hebt geuit.



## ESG-risico's (milieu-, sociale en governancerisico's)



De missie van DLL is 'ervoor zorgen dat bedrijven kunnen beschikken over de bedrijfsmiddelen die ze nodig hebben om een zinvolle bijdrage te leveren aan de wereld, zowel in economisch als in sociaal opzicht', maar met respect voor de planetaire grenzen.

Bij DLL verwachten we dat je duurzaamheid integreert in je dagelijks werk en in je gedrag. We beheersen de ESG-risico's (milieu-, sociale en governancerisico's) van onze activiteiten op proactieve wijze. In onze werkzaamheden nemen we hoge ethische normen in acht en respecteren we de natuurlijke hulpbronnen van onze planeet door middel van innovatieve financieringsmogelijkheden. We verwachten van jou dat je er samen met ons naar streeft onze milieu-impact te verbeteren door efficiënter gebruik van hulpbronnen, gedragsverandering en technologische innovatie.

De drie belangrijkste aspecten van ESG-risico's zijn:

- Milieukwesties, zoals klimaatverandering, afval, vervuiling, verlies aan biodiversiteit en dierenwelzijn.
- Maatschappelijke kwesties, waaronder de schending van mensenrechten en arbeidsnormen in de vorm van bijvoorbeeld kinder- en dwangarbeid.
- Governance heeft betrekking op het niet in zee gaan met bedrijven die betrokken zijn bij illegale praktijken en/of integriteitskwesties.



## Doen

Controleer of klanten en derden voldoen aan het ESG-risicobeleid en de geldende wet- en regelgeving.

Houd bij het nemen van zakelijke of financiële beslissingen altijd rekening met de ESG-risico's.

Onderzoek samen met je zakenpartner hoe DLL energieneutrale of circulaire bedrijfsmodellen kan ondersteunen.

Neem contact op met de Sustainability Champion van je businessunit of met het Sustainability Team voor meer informatie.

Maak een positieve impact op de maatschappij door gebruik te maken van je recht om twee dagen als vrijwilliger te helpen bij een goed doel in je buurt.

Ben zowel thuis als op het werk milieubewust.

Zie de Global Policy on ESG Risk voor meer informatie.

Bij DLL zijn we ervan overtuigd dat we tegelijkertijd zakelijke waarde en waarde voor het milieu kunnen creëren.



## Social media

We gebruiken digitale kanalen om de identiteit van DLL op verantwoorde wijze te uiten. Wanneer je berichten op social mediasites van DLL plaatst, zorg er dan voor dat je bericht past bij ons merk, voldoet aan de voorgeschreven normen en is goedgekeurd.

Wanneer je op een persoonlijke socialmedia-account berichten over DLL plaatst, is het belangrijk dat je alleen gepaste berichten plaatst. Wanneer uit je bericht blijkt dat je een member van DLL bent, moet je de normen en richtlijnen van DLL volgen.

### Houd bij het plaatsen van berichten rekening met het volgende:

- Toon altijd respect en wees altijd eerlijk en transparant.
- Plaats geen berichten die tot verdeeldheid kunnen leiden.
- In je relatie met klanten moeten respect, integriteit en eerlijkheid centraal staan. Dat geldt zowel binnen als buiten werktijd!

Om enige twijfel te voorkomen: wanneer je op een persoonlijk socialmedia-account berichten en/of content plaatst waaruit blijkt dat je een member van DLL bent, zijn deze Gedragscode, de Global Procedure for Social Media Management en de Global Procedure External Speaking/Publishing van toepassing.

Daarnaast kan het gebruik van apparaten van DLL voor het plaatsen van berichten op social media worden gezien als misbruik van DLL-middelen. Je mag onder werktijd geen persoonlijke berichten of content op social media plaatsen, omdat dit kan worden gezien als een nevenactiviteit, zeker wanneer je diensten verkoopt of een 'influencer' bent.

### Plaats alleen gepaste berichten over DLL

## Vraag

**Je hebt een bericht op je social media geplaatst waarin je klaagt over een drukke werkdag en de naam en gegevens noemt van een klant waar je momenteel voor werkt. Bij het bericht voeg je een foto van jezelf toe die je op kantoor hebt genomen. Op de foto is ook een poster van DLL te zien. Zo maak je reclame voor het bedrijf. Je hebt je bericht op je persoonlijke socialmedia-account geplaatst, Maar toch krijg je te horen dat je het bericht niet had moeten plaatsen. Je snapt niet zo goed waarom: het is toch een persoonlijk account?**

## Antwoord

Dit bericht voldoet niet aan onze richtlijnen met betrekking tot het gebruik van social media. We gebruiken digitale kanalen om onszelf op verantwoorde wijze te uiten.



## We beschermen onze reputatie

DLL is een financiële instelling die volledig eigendom is van Rabobank. Dit betekent dat alle DLL-members de verantwoordelijkheid hebben om de reputatie van DLL en onze aandeelhouder te beschermen. In Nederland doen we dit onder andere door een speciale belofte af te leggen, de bankierseed. Members kunnen op verschillende manieren bijdragen aan het beschermen van onze reputatie, Bijvoorbeeld door een nauwkeurige

boekhouding bij te houden, door de activa en toegang tot de eigendommen en systemen van DLL te beschermen en door de juiste mensen voor bepaalde functies aan te nemen. Het DLL-complianceprogramma draagt bij aan de strategie van DLL Global door onze reputatie en integriteit te beschermen.

Het DLL-complianceprogramma draagt bij aan de strategie van DLL Global door onze reputatie en integriteit te beschermen.



## Veiligheid

We beveiligen de elektronische communicatieapparatuur van DLL tegen toegang of gebruik door onbevoegden. Daarnaast hechten we waarde aan jouw welzijn en fysieke veiligheid.

### Bedrijfsapparatuur

Je ontvangt van DLL de middelen en apparatuur die je nodig hebt om je functie goed te kunnen vervullen. We verwachten van jou dat je hier verantwoordelijk mee omgaat en ze alleen gebruikt voor de doeleinden waarvoor ze bedoeld zijn.

### Het netwerk

De communicatiefaciliteiten van DLL (hiermee bedoelen we zowel ons netwerk als de hardware die hier gebruik van maakt, zoals computers en mobiele apparaten) vormen een belangrijk onderdeel van de eigendommen van DLL, zowel fysiek als intellectueel. Zorg ervoor dat je alle veiligheidsrichtlijnen zorgvuldig naleeft. Als je om welke reden dan ook vermoedt dat de veiligheid van ons netwerk niet meer gegarandeerd is, bijvoorbeeld omdat je laptop of smartphone is gestolen of omdat je denkt dat iemand jouw wachtwoord heeft achterhaald, moet je dit direct melden bij afdeling Information Security. Zie de Policy on Information Security van DLL voor meer informatie.

### Fysieke veiligheid

Bewaar je laptop, belangrijke apparatuur en je persoonlijke eigendommen altijd op een veilige plek, ook wanneer je op een locatie van DLL bent. Breng geen wijzigingen aan beveiligings- en veiligheidsvoorzieningen aan en schakel ze niet uit. Wanneer je vermoedt dat iemand zichzelf onrechtmatig toegang heeft verschaft tot een ruimte of locatie, meld dit en andere verdachte activiteiten dan direct bij de beveiliging van DLL. Zie de Policy Information Security op de overzichtspagina achter in deze Gedragscode.

## Respect voor bedrijfseigen informatie

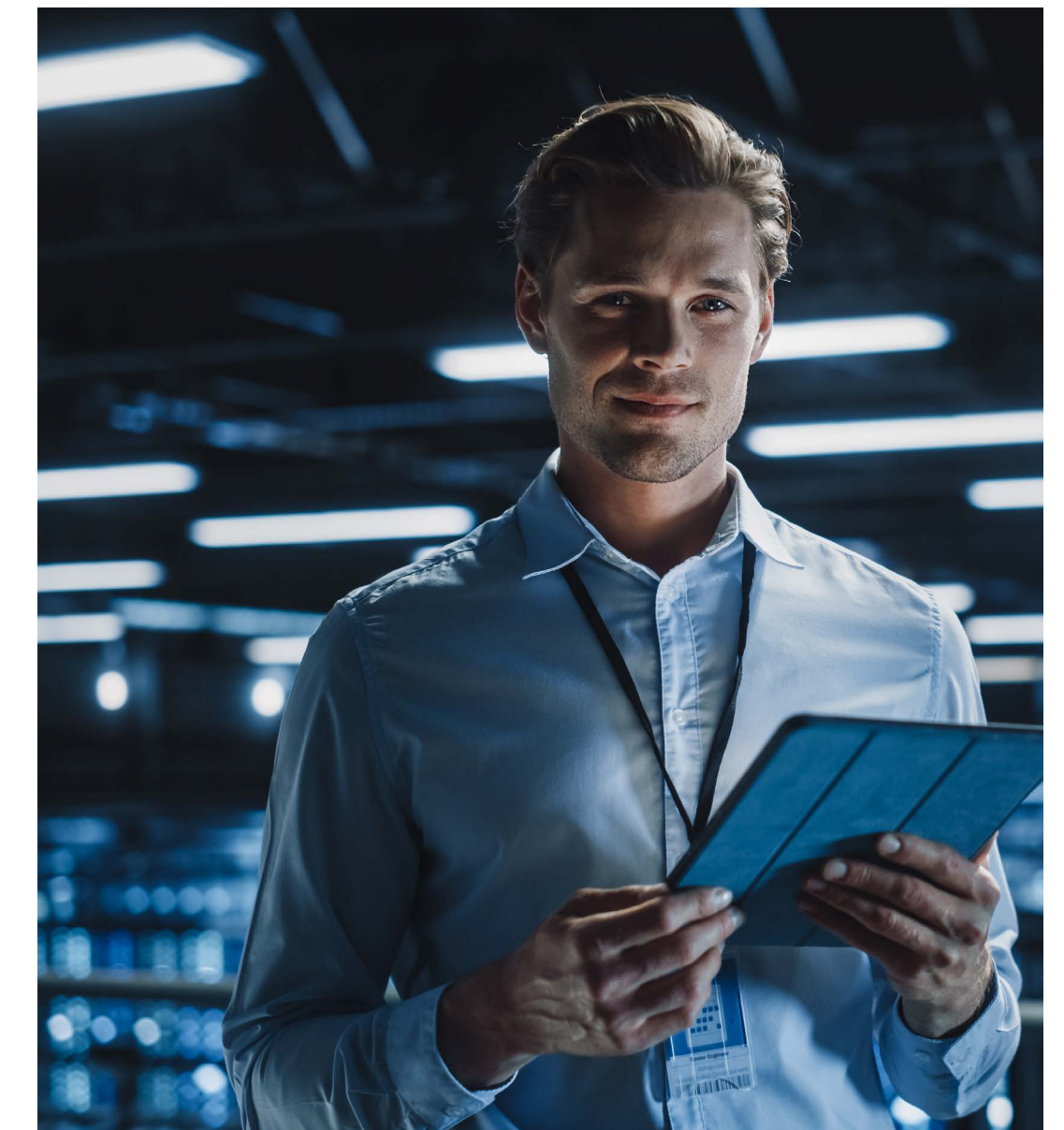
We respecteren de bedrijfseigen informatie van anderen (bijv. beschermde informatie, informatie over concurrenten, geschreven inhoud, software of muziek), inclusief de klantlijsten van vorige werkgevers (die ook persoonsgegevens kunnen bevatten waardoor er verplichtingen op grond van wet- en regelgeving voor gelden).

Intellectuele-eigendomsrechten (onze handelsmerken, logo's, auteursrechten, handelsgeheimen, 'knowhow' en patenten) zijn een van onze meest waardevolle bedrijfsmiddelen. Onbevoegd gebruik van deze middelen kan leiden tot het verlies van deze gegevens of een ernstig waardeverlies. We verwachten van jou dat je het auteursrecht en alle andere intellectuele-eigendomsrechten respecteert, inclusief de wet- en regelgeving inzake het eerlijk gebruik van auteursrechten, handelsmerken en merken van anderen waaronder onze klanten, zakenpartners en externe leveranciers.

## Vertrouwelijke informatie

We streven ernaar alle informatie te beschermen tegen ongepast gebruik of openbaarmaking, omdat dit nu of in de toekomst schadelijk kan zijn voor DLL of jou als member.

Het kan zomaar voorkomen dat we in een situatie belanden waarin we toegang hebben tot belangrijke vertrouwelijke informatie. We gebruiken vertrouwelijke informatie zeer zorgvuldig en uitsluitend voor de specifieke doeleinden of transacties waarvoor deze is verkregen. Daarbij hanteren we altijd een strikte need-to-knowbasis. Je mag intern of extern verkregen vertrouwelijke informatie nooit zonder toestemming delen. Je wordt geacht de vertrouwelijkheid te allen tijde te waarborgen zoals overeengekomen in je arbeidsovereenkomst.



## Bescherm de toegang tot eigendommen en systemen

### Doen

**De toegang tot de eigendommen van DLL (wachtwoorden, ID's, toegangspasjes voor gebouwen, enz.) beschermen.**

**Alleen goedgekeurde standaarddocumentatie gebruiken. Vraag altijd goedkeuring aan de afdeling Legal voor het gebruik van niet-standaarddocumentatie.**

**Let op: wanneer je DLL verlaat, blijft de verplichting tot geheimhouding bestaan.**

### Niet doen

De bedrijfssystemen gebruiken om kettingbrieven, reclame of verzoeken over te dragen (tenzij je hiertoe bent gemachtigd).

Buitensporig gebruikmaken van de DLL-systemen voor persoonlijke doeleinden.

De vertrouwelijke informatie van DLL gebruiken voor een andere werkgever of vice versa.



# Regels op de werkplek Bedrijfsintegriteit

## In dit hoofdstuk:

- De hoogste gedragsnorm
- Anticorruptie en -omkoping
- Geschenken, gastvrijheid en entertainment
- Omgang met overheidsfunctionarissen
- Belangenconflicten
- Persoonlijke/professionele relaties
- Eerlijke behandeling van klanten
- Eerlijke concurrentie
- Inside-informatie
- Integriteit van klanten en externe leveranciers
- Fraude
- Export en import
- Fiscale integriteit
- Nauwkeurige boekhouding
- Dataopslag
- Privacybeginselen



## De hoogste gedragsnorm

DLL erkent dat de lokale wet- en regelgeving per rechtsgebied kunnen verschillen. We streven ernaar om te voldoen aan alle wet- en regelgeving. Als de principes en waarden in deze Gedragscode in strijd lijken te zijn met de lokale wetgeving of gebruiken en/of als de lokale normen strenger zijn, dan volgen we de richtlijnen met de strengste gedragsnormen.





## Anticorruptie en -omkoping



Binnen DLL vormt het tegengaan van elke vorm van omkoping en corruptie een prioriteit. Daarom verbieden we elke vorm van omkoping of corruptie in alle landen waar we actief zijn en beoordelen we onze klanten, zakenpartners (inclusief overheidsfunctionarissen) en externe leveranciers op corruptie in zakelijke relaties en het onboardingproces. Bij alle zakelijke transacties met deze partijen hanteren we de hoogste integriteitsnormen en we verwachten van jou dat je betrokkenheid bij omkoping of corruptie vermijdt.

Zie de Global Policy & Global Standard on Anti-Bribery and Corruption voor meer informatie.

## Alleen onder bepaalde omstandigheden en indien ze gepast zijn, geven en ontvangen we zakelijke geschenken, gastvrijheid en entertainment



Alle members zijn verplicht ervoor te zorgen dat zakelijke geschenken, gastvrijheid en entertainment alleen worden aangeboden of geaccepteerd in overeenstemming met ons toepasselijke beleid (waarbij ze rekening houden met de financiële limiet waarboven melden of goedkeuring vereist is). In het algemeen geldt dat het verboden is om geschenken, gastvrijheid of entertainment aan te bieden of te ontvangen waarmee zakelijke beslissingen op ongepaste wijze (lijken te) worden beïnvloed. Het is toegestaan om in het kader van het opbouwen van een relatie op een open en transparante manier redelijke, (niet buitensporige) geschenken, gastvrijheid en entertainment aan te bieden aan een klant of zakenpartner. Het is daarbij wel belangrijk dat je de toepasselijke wetgeving in acht neemt en iedere schijn van ongepastheid vermijdt. De Global Procedure on Gifts, Hospitality & Entertainment van DLL beschrijft wat we verstaan onder aanvaardbare geschenken, gastvrijheid en entertainment en voorziet in specifieke goedkeuringsvereisten voor bepaalde geschenken, gastvrijheid en entertainment.

We hanteren de hoogste integriteitsnormen



## Omgang met overheidsfunctionarissen

Het aanbieden van geschenken, entertainment of andere zakelijke attenties die als omkoping kunnen worden beschouwd, vormt met name een probleem wanneer er een overheidsfunctionaris bij betrokken is. Onder 'overheidsfunctionarissen' verstaan we alle overheidsmedewerkers, kandidaten voor openbare ambten of medewerkers van overheidsbedrijven, internationale overheidsorganisaties of politieke partijen. Verschillende wetten wereldwijd, waaronder de Amerikaanse Foreign Corrupt Practices Act en de Britse Bribery Act, verbieden specifiek het aanbieden of geven van iets van waarde aan overheidsfunctionarissen om zo officiële procedures niet te beïnvloeden of een ongepast voordeel te verkrijgen. Het gaat dan niet alleen om fysieke geschenken, maar ook om zaken als maaltijden, reizen, donaties aan politieke partijen of liefdadigheidsinstellingen en werkaanbiedingen voor familieleden van overheidsfunctionarissen. Geef nooit geschenken aan overheidsfunctionarissen om hen te bedanken dat zij hun werk doen. Daarentegen is het in bepaalde gevallen wel toegestaan om geschenken en entertainment van een beperkte waarde aan te bieden aan overheidsfunctionarissen, zoals een lunch tijdens een dagvullende demonstratie van de producten en diensten van DLL. Ook dit type geschenken en entertainment mag nooit op regelmatige basis worden aangeboden. Hoewel dergelijke geschenken en entertainment aanvaardbaar zijn, ervan uitgaande dat ze niet in strijd zijn met de Gedragscode van de overheidsfunctionaris en/of lokale wet- en regelgeving, moeten ze vooraf altijd worden goedgekeurd door de afdeling Compliance.



DLL hanteert een zerotolerancebeleid op het gebied van omkoping en corruptie. Het volgende is belangrijk:

Doen	Niet doen
<p><b>Gebruik de GATE-portal om vooraf goedkeuring te krijgen voor alle geschenken, gastvrijheid en entertainment met een (gezamenlijke) waarde van € 100 of hoger en om deze te melden.</b></p>	<p>Iets met enige nominale waarde vragen, aanbieden aan of aannemen van overheidsfunctionarissen, regulerende instanties, overheidsbedrijven, politieke partijen of vertegenwoordigers van deze instanties en personen. Dit omvat geschenken, marketingkansen, leningen of politieke bijdragen die direct of indirect worden aangeboden.</p>
<p><b>Raadpleeg bij twijfels de Global Policy &amp; Global Standard on Anti-Bribery and Corruption.</b></p>	<p>Steekpenningen, in welke vorm dan ook, vragen, regelen of aannemen (inclusief bijdragen aan liefdadigheidsinstellingen als verkapte vorm van omkoping).</p>
<p><b>Bij twijfels de Global Procedure on Gifts, Hospitality &amp; Entertainment raadplegen.</b></p>	<p>Een voorkeursbehandeling geven aan familie, vrienden en bijbehorende personen.</p>
	<p>Smeergeld betalen (functionarissen betalen om een officiële procedure uit te voeren of te versnellen).</p>
	<p>Geschenken, gastvrijheid en entertainment vragen, geven of ontvangen die de lijn tussen een aanvaardbaar zakelijk geschenk en illegale omkoping overschrijden.</p>

Vraag	Antwoord
<p><b>Je werkt nauw samen met een internationaal bekende klant. De klant biedt je een betaalde reis naar de Olympische Spelen aan, inclusief toegangskaarten. Mag je dit aanbod accepteren?</b></p>	<p>Nee, dat mag niet. En wel om de volgende twee redenen:</p> <ol style="list-style-type: none"> <li>1) DLL staat niet toe dat klanten voor accommodatie betalen; en</li> <li>2) de Olympische Spelen worden gezien als een niet-incidenteel groot evenement. Uitnodigingen hiervoor mogen daarom niet worden aangenomen. Uitnodigingen voor incidentele sport- of culturele evenementen, zoals theatervoorstellingen of concerten, ter waarde van maximaal € 100 mogen wel worden aangenomen mits goedgekeurd door je manager.</li> </ol>
<p><b>Maar stel dat er sprake is van een speciale gelegenheid, zoals een ceremonie of diplomatiek protocol, en je een geschenk krijgt aangeboden dat je niet kunt weigeren zonder onbeleefd over te komen. Moet je het dan gewoon aannemen?</b></p>	<p>Nee hoor, in de meeste gevallen niet. Je kunt in situaties terecht komen waarin je sociale druk voelt om een geschenk aan te nemen dat als ongepast wordt beschouwd of dat een hogere waarde heeft dan is toegestaan volgens de richtlijnen van DLL. In deze situaties moet je ter plekke een beslissing nemen op basis van je eigen oordeel. In de praktijk blijkt dat het veelal wordt geaccepteerd wanneer je beleefd weigert door te verwijzen naar onze procedure inzake het geven en ontvangen van geschenken.</p> <p>Als je je toch verplicht voelt om een geschenk aan te nemen, moet je dit geschenk zo snel mogelijk melden bij je manager (en via de GATE-portal). Je kunt het geschenk ook aannemen en vervolgens terugsturen met een beleefd bedankbriefje of het doneren aan een liefdadigheidsinstelling.</p>



## We zijn alert op tekenen van belangenverstrengeling



Bij het zakendoen streven wij als DLL ernaar om in het belang van onze klanten, zakenpartners en externe leveranciers te handelen. We verwachten dat je er alles aan doet om tegenstrijdige belangen te voorkomen die van invloed zijn op het gedrag en de besluitvorming.

- We willen niet dat je invloed kunt uitoefenen op een zakelijke beslissing om persoonlijk gewin voor jezelf, een familielid of vriend te behalen
- We willen niet dat persoonlijke en zakelijke belangen met elkaar verstrengeld raken
- We willen niet dat belangen van een klant verstrengeld raken met die van een andere klant.

### Nevenactiviteiten

Als je overweegt nevenactiviteiten te ondernemen die mogelijk in strijd zijn met de belangen van je rol en verantwoordelijkheden binnen DLL:

#### Doen

**Mogelijke nevenactiviteiten bespreek je eerst met je manager om toestemming te krijgen.**

**Indien je toestemming krijgt van je manager: registreer de activiteit in de GATE-portal en werk dit ieder jaar bij.**

**Meld nevenactiviteiten van directe familieleden via de GATE-portal.**

**Bij twijfels het Global Policy & Global Standard on Conflicts of Interest raadplegen.**

#### Niet doen

Onder werktijd nevenactiviteiten ondernemen die niet gerelateerd zijn aan DLL.

Buiten werktijd deelnemen aan (al dan niet betaalde) activiteiten die mogelijk in conflict zijn met de zakelijke belangen van DLL of die ervoor zorgen dat je je werkzaamheden niet goed kunt uitvoeren.

Deelnemen aan activiteiten die concurreren met DLL.



Gebruik de GATE-portal voor het melden van en vragen om goedkeuring voor nevenactiviteiten, inclusief nevenactiviteiten van directe familieleden, en het jaarlijks bevestigen van nevenactiviteiten. Zie het Global Policy & Global Standard on Conflicts of Interest voor meer informatie.

Vergeet niet om de GATE-portal te gebruiken

#### Vraag

**Je staat ingeschreven bij de Amerikaanse Kamer van Koophandel. De Kamer van Koophandel steunt jonge professionals zoals jijzelf bij het opbouwen van een eigen netwerk en het delen van kennis en ervaringen met anderen.**

**Je hebt je inschrijving nooit als een nevenactiviteit in de GATE-portal geregistreerd. Onlangs ben je verkozen tot lid van een lokaal comité van de Kamer van Koophandel, een rol waarvoor je niet per se een financiële compensatie ontvangt. Moet je deze nevenactiviteit registreren, ook al word je er niet voor betaald en lijkt het niet in strijd te zijn met je positie bij DLL?**

#### Antwoord

Kies altijd voor openheid en transparantie! Dit lidmaatschap kan worden beschouwd als nevenactiviteit, omdat je hiermee invloed kunt uitoefenen of beslissingen kunt nemen. Daarom moet je deze activiteit registreren in de GATE-portal en je directe manager vragen om te beoordelen of er mogelijk sprake is van belangenvermenging. Openheid over je registratie is hier het belangrijkste, want belangenverstrengeling is niet per definitie verkeerd, slecht of ongepast. Echter kan dit het wel worden wanneer je er op de verkeerde manier mee omgaat. Daarom is openheid zo belangrijk. Openheid helpt om de integriteit en reputatie van DLL en haar members te beschermen.



## Persoonlijke/professionele relaties



Potentiële belangenverstremgeling kan zich ook voordoen op persoonlijke basis, bijvoorbeeld tussen jou en een DLL-collega die een familielid, je geliefde of een goede vriend is. Of je kunt een persoonlijke of familierelatie hebben met een politiek prominent persoon (Politically Exposed Person – PEP) of een andere DLL-belanghebbende, die kan leiden tot belangenverstremgeling in verband met je werk.

### Doen

**Voorkomen dat je in een situatie terechtkomt waar je invloed kunt uitoefenen op de arbeidsvoorwaarden van een familielid of je geliefde/een goede vriend.**

**Mogelijke belangenverstremgeling met mensen binnen of buiten DLL bespreek je met je manager.**

### Niet doen

Een toezichhoudende, ondergeschikte of controlerende rol spelen in relaties met nauw verwante personen of je geliefde/een goede vriend.



### Vraag

**Je werkt als Program Manager bij DLL. De kans bestaat dat je dit jaar af en toe gaat samenwerken met je dochter Lindsey. Ze is namelijk relatiemanager bij een bekende klant van DLL waarvoor jouw team verantwoordelijk is. Is hier sprake van belangenverstremgeling en moet je dit melden?**

### Antwoord

Ja, er is sprake van potentiële belangenverstremgeling. We willen voorkomen dat je in een situatie terechtkomt dat je zakelijke kwesties moet bespreken met je dochter. Dit kan zowel jouw oordeel als dat van haar en de mogelijke uitkomst beïnvloeden. Je manager kan dit als belangenverstremgeling beschouwen en kan overwegen om bepaalde maatregelen te nemen. Zo zou je manager de betreffende leverancier uit je portefeuille kunnen halen. Je moet je relatie met Lindsey bekendmaken via de GATE-portal. Hiermee voorkom je verwarring en dat de schijn van een voorkeursbehandeling wordt gewekt.

Transparantie is van essentieel belang



## Eerlijke behandeling van klanten



Bij DLL staan de belangen van onze klanten centraal in alles wat we doen. We streven ernaar een geweldige klantervaring te creëren met behulp van innovatieve technologie, gesteund door mensen die oprecht om de voordelen op de lange termijn geven, de successen en de belangen van onze klanten.

Voor een eerlijke behandeling van klanten moeten we de normen, de cultuur en het gedrag creëren van openheid, transparantie en eerlijkheid in het hele bedrijf. DLL streeft ernaar eventuele klachten tijdig en vakkundig te behandelen en we zullen alles in werk stellen om het probleem te verhelpen. We verwachten van jou dat je klachten eerlijk, objectief, consistent en effectief afhandelt en dat je bij de afhandeling van klachten efficiënt te werk gaat.

Doen	Niet doen
<b>Alleen advies geven dat aansluit op en rekening houdt met de situatie van de klant.</b>	Klanten advies geven over zaken die buiten jouw expertisegebied liggen.
<b>De langetermijnbelangen en behoeften van de klant vooropstellen.</b>	Een overeenkomst sluiten voor persoonlijk gewin op korte termijn.
<b>Klachten van klanten efficiënt en tijdig afhandelen.</b>	Barrières opwerpen om te voorkomen dat een klant een klacht indient (bijv. slechte toegang tot ondersteuning, late reacties, alleen gescripte communicatie, enz.).
<b>De DLL-waarden eerlijkheid, rechtvaardigheid, integriteit, openheid, transparantie en gezond verstand volgen.</b>	

Zie het Global Policy on Treating Customers Fairly voor meer informatie.

## Eerlijke concurrentie



Bij DLL is gedrag dat in strijd is met antikartel- of mededingingswetgeving niet toegestaan. We doen er alles aan om eerlijke concurrentie te waarborgen, en DLL is onafhankelijk in haar beslissingen. Bij DLL willen we op de juiste manier opdrachten binnenhalen. We willen gekozen worden vanwege onze integere manier van zakendoen, onze kennis en onze houding. De mededingingswetgeving verbiedt overeenkomsten, praktijken en gedragingen die de vrije concurrentie beperken, zoals afspraken met concurrenten (of met klanten en externe leveranciers). Ook verbiedt deze wet misbruik van een machtspositie of aanzienlijke marktmacht, hetgeen kan leiden tot een lagere bedrijfsefficiëntie, een beperking van innovaties en technologische ontwikkelingen, en hogere prijzen, een lagere kwaliteit of beperkter aanbod op de markt.

Doen	Niet doen
<b>Vooraf overleggen met de afdeling Legal alvorens een overeenkomst aan te gaan met een entiteit die als concurrent kan worden beschouwd of met een klant of externe leverancier als de intentie of het mogelijke resultaat van de overeenkomst is dat concurrentie mogelijk wordt beperkt of volledig wordt weggenomen.</b>	Onze prijzen, onze bedrijfsstrategieën of andere commercieel gevoelige informatie en/of vertrouwelijke informatie bespreken of delen met concurrenten.
<b>Contact of vergaderingen met concurrenten vermijden, mits je hier een gegronde reden voor hebt.</b>	Deelnemen aan afspraken of overeenkomsten met concurrenten.
<b>Het aantal 'off-the-recordgesprekken' met concurrenten tijdens (vak)beurzen en evenementen tot een minimum beperken.</b>	Een oneerlijk voordeel verkrijgen ten opzichte van potentiële of huidige klanten of concurrenten.
<b>Zeer voorzichtig te werk gaan bij het onderzoeken van concurrenten, klanten, zakenpartners of externe leveranciers en geen ongepaste werkwijzen gebruiken zoals diefstal, onrechtmatige toegang of bedreigingen.</b>	Afspraken maken die verbieden om medewerkers van concurrenten aan te nemen (anti-ronselbeding).
<b>Bij twijfels het Global Policy on Fair Competition raadplegen.</b>	Tijdens vergaderingen en forums met concurrenten vage of dubbelzinnige bewoordingen gebruiken die onterecht als concurrentiebeperkend kunnen worden beschouwd.





## Inside- informatie



We gebruiken inside-informatie (dit betreft met name beursgenoteerde bedrijven) uitsluitend voor de specifieke doeleinden of transactie waarvoor deze is verkregen en hanteren daarbij een strikte need-to-knowbasis. We gebruiken eventuele inside-informatie waar we toegang tot hebben niet voor eigen gewin (inclusief voor persoonlijke transacties) of dat van anderen.

Tijdens je werkzaamheden voor DLL heb je mogelijk in bepaalde gevallen toegang tot inside-informatie en/of belangrijke niet-openbare informatie over andere bedrijven, zoals huidige en potentiële klanten, zakenpartners of prospects. Het is onze plicht om ervoor te zorgen dat wij en personen met wie wij relaties hebben, zoals familieleden, niet handelen op basis van deze informatie of toegang verlenen tot of dergelijke informatie verstrekken ('tippen') aan anderen die zouden kunnen gaan handelen. Bekijk de onderstaande tabel om het risico tot een minimum te beperken.

### Doen

Voorkomen dat je betrokken bent bij de aankoop of verkoop van aandelen of effecten (als ook opties) die zijn uitgegeven door de entiteiten waarbij je toegang hebt tot inside-informatie.

Altijd (de schijn van) belangenverstrengeling en de risico's aangaande marktmisbruik vermijden (bijv. onwettige openbaarmaking van insider-informatie of handel met voorkennis).

Bij twijfels het Global Policy & Global Standard on Market Abuse raadplegen.

### Niet doen

Inside-informatie gebruiken voor eigen financieel gewin of het persoonlijk gewin van iemand anders (hier valt ook het voorkomen van verliezen onder).

Inside-informatie waar je op en buiten de werkplek toegang toe hebt, openbaar maken, gebruiken of delen met anderen, tenzij dit op een need-to-knowbasis en volgens duidelijke afspraken gebeurt.

Inside-informatie delen met familie, vrienden of anderen of hen tippen of adviseren.

### Vraag

**Je hebt in een café met je goede vriend Masi afgesproken. Je bent in je nopjes over een aankomende fusie van een grote klant die onlangs de beurs op is gegaan. Je staat op het punt Masi te vertellen over de fusie, maar hij waarschuwt je om niets meer te vertellen omdat het inside-informatie is. Uiteraard zou je Masi gevraagd hebben om de informatie voor zich te houden. Dan kun je toch gerust deze specifieke informatie met Masi delen?**

### Antwoord

Nee, je mag dit soort informatie niet zomaar delen. Masi was zich ervan bewust dat je inside-informatie met hem wilde delen. Hij reageerde op een gepaste manier. Inside-informatie is vertrouwelijke informatie en mag dus niet worden gedeeld.



## Integriteit van klanten en externe leveranciers



Als financiële instelling willen we integer zaken doen en dragen we actief bij aan internationale initiatieven om financieel-economische criminaliteit te bestrijden. We voeren daarom ook due diligence uit op onze klanten, externe leveranciers en zakenpartners. Ook monitort DLL transacties om betrokkenheid bij criminele activiteiten op te sporen en te voorkomen. Het naleven van wet- en regelgeving op het gebied van witwasbestrijding, bestrijding van de financiering van terrorisme en sancties is onze prioriteit.

### Om deze risico's te beheersen moet je:

- Ervoor zorgen dat je over voldoende informatie over jouw klant en hun relatie met DLL beschikt.
- Ervoor zorgen dat transacties overeenkomen met verwachtingen.
- Ervoor zorgen dat een klant alleen apparatuur aanschaft wanneer daar een duidelijke en legitieme reden voor is.

### Bij vermoedens:

- Stel vragen totdat je de situatie volledig begrijpt.
- Leg vast hoe het probleem is opgelost.
- Wanneer het probleem niet is opgelost, escaleer je dit naar je manager of je Compliance Officer.

Zie de Global Policy on CAMS voor meer informatie.

## Fraude



DLL biedt diensten aan die verband houden met veel verschillende producten op de wereldmarkt. Dat maakt ons een mogelijk doelwit voor externe en interne fraude. We nemen alle benodigde maatregelen om fraude in de breedste zin van het woord te voorkomen en te beperken. We streven ernaar om betrokkenheid bij criminele activiteiten in welke zin dan ook te voorkomen en financiële verliezen en reputatieschade te beperken. Het is soms moeilijk om de waarschuwingssignalen of rode vlaggen die op fraude wijzen te herkennen.

### Hier volgen een aantal voorbeelden van rode vlaggen waarbij je zeker aan de bel mag trekken

- De apparatuur die wordt geleased houdt geen verband met de bedrijfsactiviteiten van de leasener.
- Foto's van bedrijfsmiddelen zijn van lage kwaliteit, waardoor serienummers/unique ID-nummers niet leesbaar zijn of foto's van bedrijfsmiddelen worden hergebruikt.
- Plotselinge veranderingen in de normale gang van zaken of veranderingen die geen zakelijk karakter hebben.
- Je krijgt moeilijk toegang tot het bedrijfsmiddel waarop de leaseovereenkomst betrekking heeft.

Zie de 'Fraud policy' voor meer informatie.

### Hier volgen een aantal voorbeelden die we niet als rode vlaggen beschouwen

- Redelijke waardering van de apparatuur.
- De klant is bereid alle financiële overzichten/facturen van de aangeboden/ontvangen producten/diensten te overleggen.
- Er is sprake van een grote afstand tussen leverancier en eindklant, maar hiervoor kan een logische verklaring worden gegeven.
- Een member vertelt eerlijk over een fout die hij heeft gemaakt bij het afronden van een financiële transactie.

## Voldoen aan de export- en importbepalingen

Bij DLL leven we alle export- en importbepalingen die van toepassing zijn na. We streven ernaar dat ook al onze externe leveranciers aan deze bepalingen voldoen. Houd er rekening mee dat wanneer DLL-middelen landsgrenzen overschrijden, er aan diverse export- en importbepalingen moet worden voldaan. Deze bepalingen verbieden mogelijk de import, export of wederuitvoer van DLL-middelen naar bepaalde landen of zelfs bepaalde personen. Export is niet beperkt tot de fysieke uitvoer van goederen, maar omvat ook软件下载 of diensten die aan een ander land worden geleverd. We streven ernaar dat jij en al onze externe leveranciers aan deze bepalingen voldoen. Bijvoorbeeld: Amerikaanse en internationale handelswetten bepalen waar DLL haar producten en/of diensten naartoe kan sturen of kan ontvangen.

### Deze wetten zijn complex en zijn (bijvoorbeeld) van toepassing op:

- Import en export naar en uit de Verenigde Staten.
  - Import en export van producten naar en uit andere landen, waarbij extra aandacht vereist is wanneer deze producten onderdelen of technologie bevatten die uit Amerika komen.
  - Export van diensten naar of het leveren van diensten aan niet-Amerikaanse personen.
  - Export van technische gegevens, met name wanneer de technische gegevens uit Amerika komen.
- Bij DLL leven we alle wet- en regelgeving na inzake embargo's, economische sancties, exportcontroles, importvoorschriften en anti-boycotvoorschriften.





## Nauwkeurige boekhouding

### Doen

Het volgen van boekhoudkundige vereisten en vereisten voor financiële verslaglegging.

Altijd samenwerken met auditors.

### Niet doen

Onjuiste of misleidende verslagen opstellen.

Bedrijfsgegevens wijzigen of vernietigen, tenzij je hiertoe gemachtigd bent in het kader van archiefbeheer.

Bedrijfsmiddelen van DLL verkopen, verplaatsen of vernietigen zonder de juiste documentatie en goedkeuring.

## Fiscale integriteit



Bij DLL streven we ernaar om altijd in overeenstemming met de van toepassing zijnde fiscale wet- en regelgeving en andere relevante wettelijke vereisten te handelen.

Volg de volgende principes bij het beoordelen van fiscale kwesties:

- Zakelijk doel: Alle transacties moeten een duidelijk en ondubbelzinnig zakelijk doel hebben en niet zijn gericht op belastingontwijking.
- Reputatie: Houdt rekening met de reputatie van DLL.

- Compliance: DLL streeft ernaar om altijd in overeenstemming met de van toepassing zijnde fiscale wet- en regelgeving en andere relevante wettelijke vereisten te handelen.
- Transparantie: DLL is volledig transparant naar de fiscus.
- Openbaarmaking: DLL maakt geen fiscale uitspraken, verrekenprijzen of belastinggeschillen openbaar, tenzij dit wettelijk verplicht is.
- Documentatie: Alle fiscale beslissingen worden op de juiste manier gedocumenteerd.

## Dataopslag



We passen principes voor archiefbeheer toe om al onze gegevens te identificeren en niet langer op te slaan dan is toegestaan. Het is belangrijk dat we dossiers gedurende een gepaste periode bewaren. Soms is er sprake van tegenstrijdigheden tussen de verplichting om persoonsgegevens te verwijderen en andere wet- en regelgeving met betrekking tot de maximale en minimale bewaartermijn. De belastinggegevens van een klein bedrijf moeten bijvoorbeeld tien jaar worden bewaard, maar de zakelijke overeenkomst komt na één jaar ten einde en je ontvangt een verzoek om persoonsgegevens

te verwijderen. In dit geval moeten de gegevens gedurende tien jaar bewaard blijven ondanks het verzoek om de persoonsgegevens te wissen. Volg altijd het 'Record Retention Schedule' (schema voor het bewaren van gegevens) dat van toepassing is op onze locaties en projecten. Wanneer de afdeling Legal je vraagt om gegevens te bewaren die relevant zijn voor een rechtszaak, audit of onderzoek, bewaar de gegevens dan totdat de afdeling Legal aangeeft dat dit niet meer hoeft.

Zie de Global Policy on Records Management voor meer informatie.



## We volgen privacybeginselen



We zijn ons er te allen tijde van bewust dat we persoonsgegevens verwerken. Het is belangrijk dat je alert bent op misbruik van gegevens, ernaar streeft om gegevens zo goed mogelijk te beschermen en onze 'gouden privacyregels' naleeft.

Persoonlijke dossiers mogen alleen worden ingezien door bevoegde personen die daarvoor een duidelijke, urgente en specifieke zakelijke reden hebben, zoals de HR Business Partner en je manager. Zij nemen hierbij de hoogste normen van vertrouwelijkheid in acht.

Op het werk heb je recht op een redelijke mate van privacy. Aan de andere kant heeft DLL het recht om het gebruik van haar eigendommen, systemen en faciliteiten te controleren en vast te leggen. Dat kan ook om persoonlijke communicatie gaan. We onderzoeken

gedrag echter alleen wanneer er een redelijk vermoeden bestaat dat het de reputatie van DLL of de veiligheid van members of activa in gevaar brengt, of dat het in strijd is met de wet, de Gedragscode of andere beleidsregels. Het is ook onze plicht om de gegevens van onze klanten, zakenpartners en externe leveranciers te beschermen.

### Gouden privacyregels

1. Respecteer ieders privacyrechten.
2. Behandel en verwerk gegevens altijd in overeenstemming met onze privacyverklaring.
3. Maak duidelijk voor welke doeleinden persoonsgegevens worden verzameld en gebruik ze uitsluitend voor deze doeleinden.
4. Verzamel alleen gegevens die je nodig hebt en verwijder ze zodra je ze niet meer nodig hebt.
5. Zorg ervoor dat persoonsgegevens en informatie veilig worden bewaard.
6. Laat persoonsgegevens alleen verwerken door derden of in landen die passende beveiligingsmaatregelen hebben genomen.

### Doen

**Alle informatie beschermen die je hebt verzameld en die kan worden gebruikt om de identiteit van een individu te achterhalen.**

**Zorgvuldig omgaan met de persoonsgegevens van onze klanten, zzp'ers, consumenten en members en deze gegevens beschermen.**

**Houd je aan onze belofte om persoonsgegevens van klanten te behandelen en verwerken in overeenstemming met de Privacyverklaring op onze website.**

### Niet doen

Persoonsgegevens langer bewaren dan nodig is voor het doel waarvoor ze werden verzameld of ze voor andere doeleinden gebruiken.

Ben niet bang om misbruik van persoonsgegevens of vertrouwelijke informatie te melden.

Raak niet betrokken bij activiteiten die in niet in overeenstemming zijn met ons de Global Privacy Policy en de Policy on Acceptable Use of IT Resources.

Opmerking: DLL kan externe partijen vragen om een onderzoek uit te voeren naar bijvoorbeeld een inbreuk op de gegevensbeveiliging.  
Zie de 'Global Privacy Policy' voor meer informatie.



Bij DLL hanteren we strikte normen om jouw persoonsgegevens te beschermen.



# Wereldwijd beleid

Wereldwijd beleid

Lees meer 

Voor een aantal onderwerpen in deze Gedragscode kun je voor meer informatie het [wereldwijd beleid](#) raadplegen. Hieronder vind je een overzicht per onderwerp met het bijbehorende wereldwijd beleid.

<b>Speak Up</b>	Global Speak Up Policy en de ondersteunende normen en procedures.
<b>Niet-naleving van de Gedragscode</b>	Global Standard on Disciplinary Action
<b>Diversiteit, gelijkheid en inclusie</b>	Global Policy on Hiring
<b>ESG-risico's (milieu-, sociale en governance-risico's)</b>	Global Policy on ESG Risk
<b>Social media</b>	- Policy for Social Media Management - Global Procedure on External Speaking/Publishing.
<b>Informatieveiligheid</b>	Policy on Information Security en de ondersteunende normen en procedures
<b>Bedrijfsapparatuur</b>	Policy on Acceptable Use of IT Resources
<b>Anticorruptie en -omkoping</b>	Global Policy & Global Standard on Anti-Bribery and Corruption
<b>Geschenken, gastvrijheid en entertainment</b>	Global Procedure on Geschenken, Gastvrijheid & Entertainment
<b>Belangenverstrengeling</b>	Global Policy & Global Standard on Conflicts of Interest
<b>Persoonlijke/professionele relaties</b>	Close Personal Relationships at Work Guidance Note
<b>Eerlijke behandeling van klanten</b>	Global Policy on Treating Customers Fairly en ondersteunende normen
<b>Eerlijke concurrentie</b>	- Global Policy on Fair Competition - Industry/Trade Associations Guidance Note
<b>Inside-informatie</b>	- Global Policy & Global Standard on Market Abuse - Global Procedure on Insider Designation
<b>Integriteit van klanten en externe leveranciers</b>	- Global Policy on CAMS en ondersteunende normen en procedures - Global Procedure on Third Parties Due Diligence
<b>Fraude</b>	Global Policy on Fraud
<b>Privacybeginselen</b>	Global Privacy Policy en ondersteunende normen en procedures
<b>Dataopslag</b>	Global Policy on Records Management
<b>Belasting</b>	Global Tax Policy



